

# HUR DU BYGGER BASTU

Version 001

## Bra att veta om bastubygge, installation och ventilation.

Att bygga en bastu "bräda för bräda" med regelverk, isolering, dörr, komplett inredning, lister m m kräver goda snickarkunskaper. Alternativet att välja ett monteringsfärdigt basturum från det breda utbudet i Tylös sortiment är en klok genväg, som kostnadmässigt är jämförbar med ett professionellt platsbygge.

Tiden för att bygga en monteringsfärdig Tylö-bastu varierar givetvis beroende på modell, men utförliga anvisningar och genomtänkta konstruktioner gör arbetet okomplicerat. Samtidigt får du därigenom en bastu med den hantverksmässiga finish som kännetecknar en kvalitetsprodukt som ska användas i många, många år.

### Basturummets placering

Oberoende undersökningar visar att av den energi bastuaggregatet förbrukar, kommer all värmeenergi huset tillgodo. Det innebär att husets termostatreglerade värmeradiatorer får en vilopaus, som spar samma energimängd som bastun förbrukat.

Placeras bastun i ett hörn mot ytterväggar, så får huset dessutom en tilläggsisolering som sparar upp till 500 kWh per år. Vid placering mot ett hörn, så sparar du även in kostnaden för utvändigt klädsel av två väggar.

### Takhöjd & Layout

Takhöjden i bastun får inte understiga 190 cm. Det finns dock ingen anledning att bygga rummet alltför högt, då en stor del av värmen hamnar i taket.

För en normal familjebastu är en takhöjd mellan 190 – 220 cm lagom. Endast om lavarna önskas i fler än två plan finns det skäl att bygga högre. Lavar som inte vilar mellan två väggar skall förses med armstöd.

Bygg gärna bastun så stor att ena sidan blir minst 2 meter. Då kan den också tjäna som ett tillfälligt sovrum för övernattande gäster.

### Bastuaggregat och dörr alltid på samma vägg!

Dörrens luftcirkulation skall samarbeta med varmluften från bastuaggregatet.

Därför skall aggregatet alltid placeras på samma vägg som dörren (endast som nödlösning på sidoväggen, men då helt nära dörren). Följ anvisningarna som medföljer bastuaggregatet, angivna minimiavstånd till brännbart material får inte underskridas

### Bastuns golv

Golvet skall vara halkfritt och kan gärna ha ett avlopp (s k spygatt) som leder till en golvbrunn med vattenlås utanför basturummet. Avloppet får inte vara placerat direkt under bastuaggregatet.

En eventuell trätrall på golvet är dekorativ och behaglig att gå på, men försvårar vid rengöring av bastun.

## Luftspalt/Fuktspärr

Lämna alltid en luftspalt mellan bastuns yttervägg och eventuell befintlig väggkonstruktion. Detta är speciellt viktigt om basturummet placeras mot en kall yttervägg. Någon fuktspärr mellan basturummets ytterväggar och husets innerväggar behövs inte.

## Ytbehandling & Rengöring

Stryk på båtfernissa i flera lager på tröskel och dörrhandtag liksom på eventuellt trägolv, trall eller trappa, så tillvaratages träets finish – du får en vacker och smutsavstötande yta som alltid behåller sin fräschhet.

Lavar och eventuella dekkorraster och ryggstöd, inoljas på båda sidor med Tylö bastuolja. Denna luktfria impregnering underlättar vid rengöring och ger en vattenavvisande yta.

OBS! Invändiga väggar och tak skall vara obehandlade.

Har bastun försetts med glasade väggsektioner eller fönster finns anledning att behandla de nedre listerna mot glaset med extra omsorg. Här bildas ofta kondensvatten som kan skada virket. Stryk de utsatta delarna med båtfernissa eller upprepa oljeimpregneringen med tätare intervaller.

### Rengöring

Det är viktigt att bastun hålls ren och snygg för att behållningen av badet skall bli maximalt. Städa därför bastun regelbundet, skura lavarna och golvet. Använd helst vanlig grönsåpa som är ett mildt och skonsamt rengöringsmedel och som dessutom doftar gammaldags gott.

## Så här håller du bastun fräsch.

För att kunna njuta fullt ut av och i din bastu bör du då och då ägna en stund åt underhållet. Här följer några tips på hur du med enkla medel håller basturummet rent och fräscht – och samtidigt ökar både bastuns livslängd och din egen trivsel.

### Ytbehandling

Stryk på båtfernissa i flera lager på tröskel och dörrhandtag liksom på eventuellt trägolv, trall eller trappa. Därigenom tillvaratas träets finish samtidigt som du får en vacker smutsavstötande yta som alltid behåller sin fräschhet.

Bastulavar, ryggstöd och dekkorraster inoljas på båda sidor med Tylö bastuolja. Denna luktfria impregnering underlättar vid rengöring och ger en vattenavvisande yta. OBS! Invändiga väggar och tak ska vara obehandlade.

Har bastun försetts med glasade fönster eller väggar finns det all anledning att behandla de nedre listerna mot glaset med extra omsorg. Här bildas ofta kondens som kan skada virket. Stryk de utsatta delarna med båtfernissa eller upprepa oljeimpregneringen med tätare intervaller.

### Rengöring

För att behållningen av badet ska bli maximal är det viktigt att bastun hålls ren och snygg. Städa därför bastun regelbundet, skura lavarna och golvet. Använd vanlig grönsåpa, som är ett mildt och skonsamt rengöringsmedel och som dessutom doftar gammaldags gott.

### Termometer och hygrometer

För att ge rättvisande värden ska dessa placeras på en sidovägg i förhållande till aggregatet och 1500 mm från golvet.

## Trästäva och skopa

Tylö trästäva har en plastinsats som för-hindrar torrspäckning efter användandet. Stävan bör förvaras så svalt som möjligt, helst ner vid golvet och aldrig på de övre lavarna. För att konservera stävan och skopan rekommenderar vi att du då och då impregnerar virket med Tylö bastuolja.

## Bastusten

Bastustenen ska vara av diabas eller olivin, två stensorter som klarar både kraftig upphettning och snabb avkylning.

Det är viktigt att stenmagasinet fylls på rätt sätt. Var noga med att följa instruktionerna i monteringsanvisningen som medföljer vid leveransen av ditt Tylö-aggregat.

## Kontrollera stenmagasinet

Detta bör du göra ett par gånger om året – särskilt om du använder bastun ofta.

Gör så här: Tag bort all sten ur magasinet. Dammsug upp småsten och grus och rengör från kalk på stenmagasinets botten. Lägg tillbaka felfria stenar och ersätt alla spruckna med nya.

## Björkkvasten

Den lämpligaste tiden att binda björkkvistar är på försommaren, när löven blivit lagom stora och fortfarande är fria från invånare. Bind kvasten i en rejäl bukett och med en längd av 50–60 cm. Gör samtidigt en ögla i änden så att den kan hängas på väggen. Förvara kvasten torrt i ett mörkt och svalt utrymme. Du kan också lägga den i en plastpåse och förvara den i frysen.

När kvasten ska användas, låt den först tina upp i ljummet vatten innan den vattenbegjutes över aggregatets stenmagasin. Då blir björkkvasten som ny igen, med härlig doft och skön att fläkta sig med på kroppen. Just den känslan, att mitt i smällkalla vintern kunna plocka fram en björkkvast med sommarens sköna dofter bibehållna, är ljuvlig.

## Andra väldofter i bastun

Häng gärna ett knippe enris på väggen i bastun. Det ser dekorativt ut och ger en härlig doft som stannar kvar länge.

Några droppar Tylö bastudoft i vattnet som du håller på stenarna ger en uppfriskande och behaglig känsla i näsa och luftrör. Tylö bastudoft är en ren naturprodukt och finns i flera sköna väldofter som t ex eukalyptus, pepparmynta, lavendel och kanel.

## Speciellt för dig som ska installera ångbastu

Eftersom luftfuktigheten i ett ångbasturum kan bli betydligt högre än i ett vanligt bastu-rum bör du tänka på följande: Har rummet ett fönster i dörr eller på vägg, ska fönsterfodrets hela nedre list strykas med båtfer-nissa och skarven mellan glas och list tätas med våtrumssilikon. På så sätt förhindras kondensvatten på glaset att tränga ner i skarven.

I övrigt gäller samma underhållsregler för ångbastun som för en vanlig bastu.

## Komplettera din nuvarande bastu med infra-paneler

Tylö erbjuder infra-paneler för montering i befintliga basturum. Infraröd strålning (IR-B och IR-C) används vid olika medicinska behandlingsformer och anses ha egenskaper som lindrar vid ischias, gikt, reumatism och muskelsmärter. Infravärme används också inom skönhetsvården för att öka den positiva effekten av hudvårdsbehandlingar.

## Infra - Snabbuppvärmning av bastun

Med ett par infra-paneler blir bastun badfärdig utan väntetid. Under tiden som bastu-aggregatet värmer upp luften kan du med fördel njuta av den direkta värmen från infra-panelerna, som monteras på bastuns väggar och/eller mellan lavarna.

## Välj rätt bastuaggregat.

Aggregatets effekt skall anpassas efter basturummets volym och konstruktion. Som tumregel gäller ca 1 kW = 1.3 m<sup>3</sup> rumsvolym.

Av framgår de rekommenderade aggregateffekterna för respektive rumsvolym. Tänk på att en bastu med mycket glas och/eller tunga väggkonstruktioner som kakel eller klinker, kräver högre aggregateffekt än ett välisolerat basturum som har traditionell träpanel.

## El-installation.

Denna skall göras av behörig elektriker. Aggregatets effekt, som anpassas efter basturummets volym, avgör vilken ledningsarea som skall användas och hur stora grupsäkringarna behöver vara.

El-anslutningen görs nedtill på aggregatets baksida, ca 30 cm från golvet. OBS! El-ledning i vägg skall förläggas i s k VP-rör som placeras mellan isoleringen och basturummets utvändiga träpanel.

## Varför löser tempskyddet ut?

Tylö-aggregaten är utrustade med inbyggt tempskydd. Detta skydd utlöses automatiskt om risk för överhettning uppstår. Har skyddet utlöst är det oftast beroende av felaktig ventilation, felaktig placering av aggregat eller felaktigt fyllt stenmagasin. Fackman anlitas för att återställa temperaturskyddet.

## Bastusten.

Dessa skall vara av diabas, en tålig stensort som klarar både kraftig upphettning och snabb avkyllning. Enklast väljer du Tylö bastusten. Det är viktigt att stenmagasinet blir fyllt på rätt sätt. Följ noga instruktionerna i monteringsanvisningen som medföljer Tylö-aggregatets emballage.

## Kontrollera stenmagasinet

Detta bör du göra ett par gånger om året – särskilt viktigt i bastur som används ofta och i offentliga bastuanläggningar.

Gör så här: Tag bort all sten ur magasinet. Dammsug upp småsten och grus och rengör från kalk på stenmagasinets botten. Lägg tillbaka felfri sten och ersätt med ny diabas-sten (Tylö bastusten).

## Speciellt för ångbastu (Tylarium™)

Tylarium™ erbjuder bastubad av alla sorter – torrbastu, våtbastu och ångbastu. Eftersom den relativa luftfuktigheten stundtals är åtskilligt högre än vid traditionella bastubad bör nedanstående beaktas. Har bastun fönster i dörr eller på vägg, skall fönsterfodrets hela nedre list strykas med båtfernissa och skarven mellan glas och list tätas med våtrumssilikon.

På så sätt förhindras eventuell kondens på glaset att tränga ner i skarven. För övrigt är det ingen skillnad i behandlingen av bastuns övriga inredning.

## Vedeldad bastu

Detta är en badform som är väldigt uppskattade av många. En synbara låga med ett knastrande ljud ger bastubadet en extra dimension!

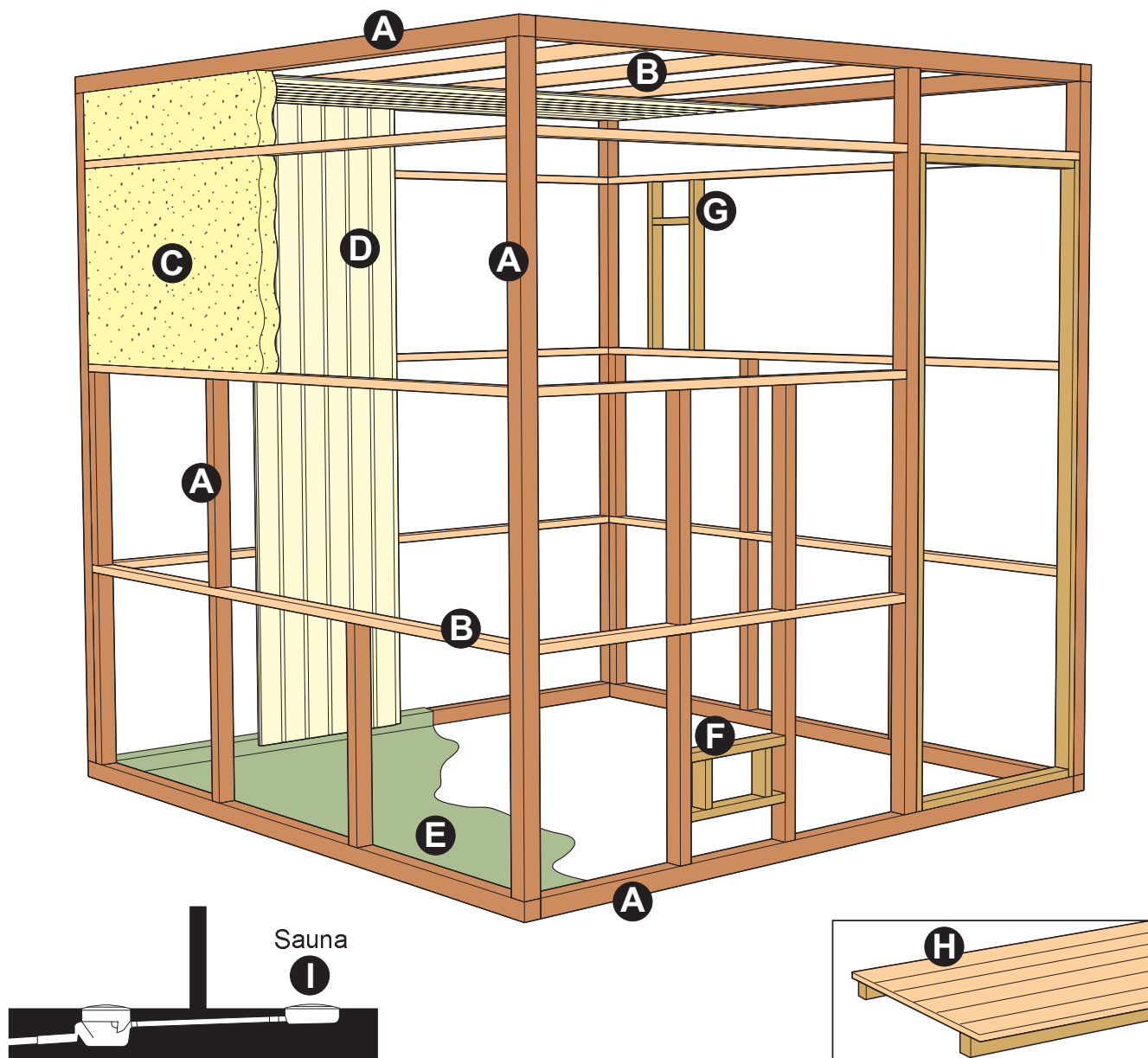
Vid installation av en vedeldad bastuugn måste man tänka på lite fler saker. När det gäller ventilationen så fungerar skorstenen som en utluftsventil. Inluften ska då istället komma så långt ifrån vedugnen som möjligt, men fortfarande från golvet, för att få god ventilation.

Den viktigaste saken är skyddsavståndet till brännbart material. I normala fall måste avståndet minst vara 50cm till brännbart material, men detta kan kortast med hjälp av skyddsplåtar.

Läs igenom Monteringsanvisningen för Vedugnen först innan ni börjar bygga ert basturum.

(läs mer i vår pdf för Vedeldat)

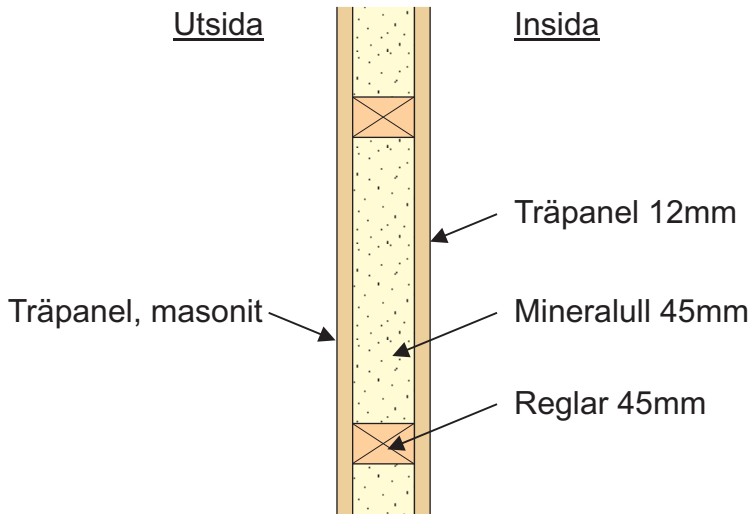
## Rekommendationer för basturumsbygge.



- A. Golvram, stolpar, stående reglar, takram (Virke ca: 45x45 mm).
- B. Liggande reglar, takreglar, ventiler (Virke ca: 45x22 mm).
- C. 50 mm mineralull som värmeisolering, ca 20 mm luftspalt mot eventuell yttervägg.
- D. 12 mm träpanel i väggar och tak. Bakom träpanelen skall det alltid finnas minst 50 mm isolering, inget annat material som t ex spån eller gipsplatta etc. får förekomma.
- E. Helsvetsad halkfri plastmatta som skall vara uppvikt ca 50 mm bakom träpanelen.
- F. Inluftsentil som alltid skall vara helt öppen, kan på utsidan förses med ett gälgaller.
- G. Utluftsentil, förses med skjutbar lucka för justering av luft-mängden.
- H. Lavbräder, min 22 mm av kvistfri fur (asp, lind eller abachi som alternativ).
- I. Spygatt (bör finnas i alla offentliga bastur). Ett spygatt eller avlopp får aldrig placeras under bastuaggregatet.

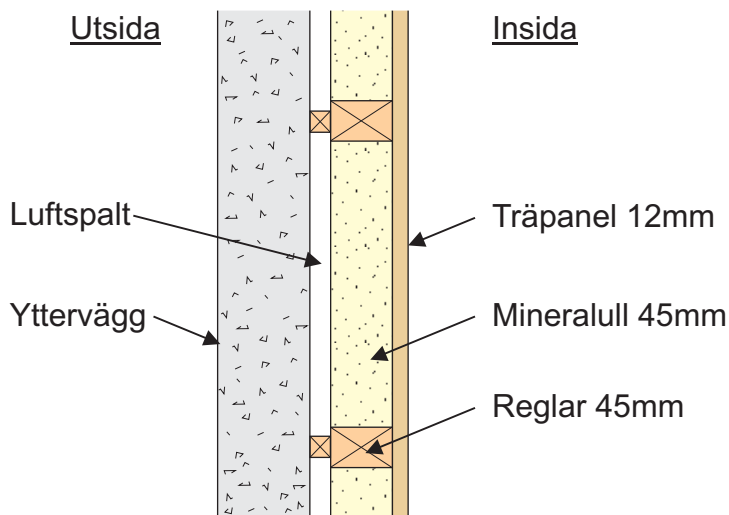
# Bastuväggens uppbyggnad

## Rekommenderad konstruktion



Invändigt skall väggen vara klädd med träpanel. Direkt i anslutning till denna sätts 45 mm mineralull, (i offentliga anläggningar minst 100 mm). Var noga med isoleringen, då får man en snabb och ekonomisk uppvärmning av bastun. En bastu är ett mycket torrt rum, även när man kastar bad, så någon fuktvandring behöver man ej befara. Följ bara anvisningarna om isoleringstjocklek och luftspalt så är en fuktspärr helt överflödigt.

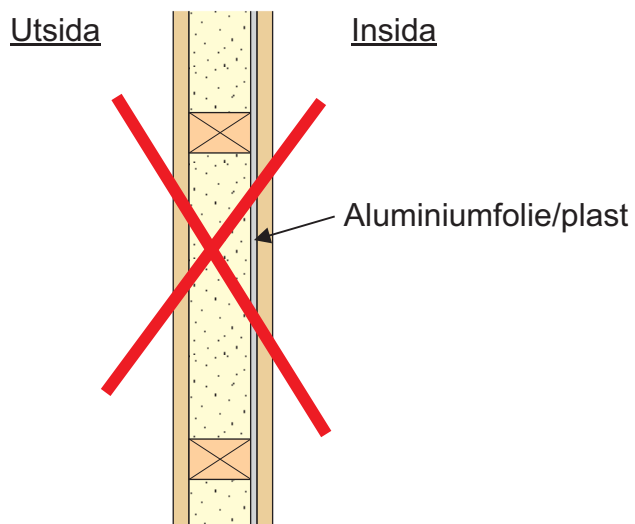
## Bastuvägg mot yttervägg



Bastuvägg mot yttervägg bör ha luftspalt - bastuvägg mot innervägg behöver ingen luftspalt.

För att få luftspalt mellan ytterväggen och isoleringen, fäster man ståltråd i "kryss" i bakre kanten av varje regelruta. Därefter pressar man in isoleringen mellan reglarna mot ståltråden. Avståndet mellan yttervägg och isolering ventilerar effektivt bort eventuell kondens.

## Ej rekommenderad konstruktion



Tylö rekommenderar inte användning av folie eller plast i väggen som fuktspärr. Det ska heller aldrig finnas någon luftspalt, gips- eller spånplattor direkt bakom träpanelen.



# Ventilation

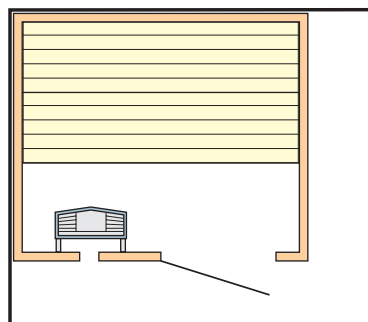
## Viktigt med rätt bastuventilation!

En felaktigt utförd ventilation i bastun kan ofta resultera i heta golv och lavar, sönderbrända väggar och tak (temperatur-skyddet i aggregatet utlöser)! Följ därför noga våra anvisningar för bastuns ventilation.

Den justerbara utluftsventilen ställs in så att - när bastun är uppvärmd - den evakuerar en luftmängd av 6-8 m<sup>3</sup> per person och timme.

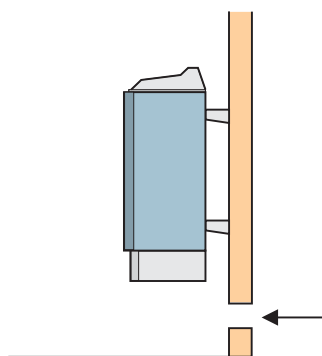
Mekanisk till eller frånlufts ventilation av bastu kan leda till torr-distillation av träpanel med risk för brand.

## Bastuaggregat och dörr på samma vägg



Dörrens "luftcirkulation" skall samarbeta med varmluften från aggregatet. Därför placeras aggregatet på samma vägg som dörren (endast i undantagsfall på sidoväggen, men då mycket nära dörr-väggen).

## Inluftsventilen placeras alltid direkt under bastuaggregatet



Inluftsventilen placeras rakt genom väggen mitt under aggregatet. Ventilstorlek för en familjebastu ca. 125 cm<sup>2</sup>, för större bastu ca. 300 cm<sup>2</sup>.

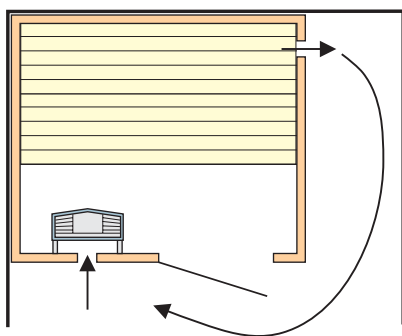
## Utlufsventilen skall aldrig utmytna i det fria

Det skall vara maximalt avstånd mellan in- och utluftsventil, t ex diagonal placering. Utlufsventilen skall sitta högt på väggen eller i taket - och ha samma area som inluftsventilen.

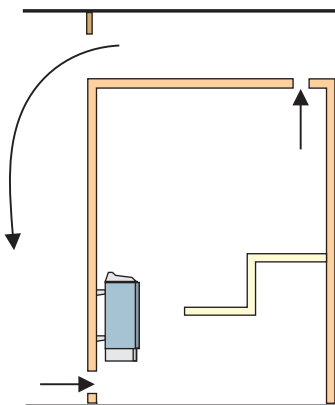
Utlufsventilen skall alltid utmytna till det utrymme som dörr och inluftsventil är placerade - den får aldrig utmytna direkt i det fria då detta kan leda till att temperaturskyddet löser ut, att bastun inte blir varm och att väggarna blir brända. Luften som kommer ut från bastun förnyas kontinuerligt i det utanförliggande rummet. Denna termiska ventilationsmetod fungerar oberoende av närliggande lokalers eventuella under- eller övertryck.

Ett eventuellt tomrum ovanför bastutaket får inte vara helt inneslutet. Tag upp minst ett ventilhål till tomrummet på samma vägg som bastudörren.

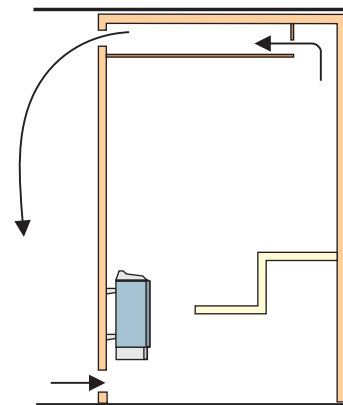
Alt. A: Utlufsventil genom bastuvägg (sett från ovan). Ventilen placeras högt, nära taket.



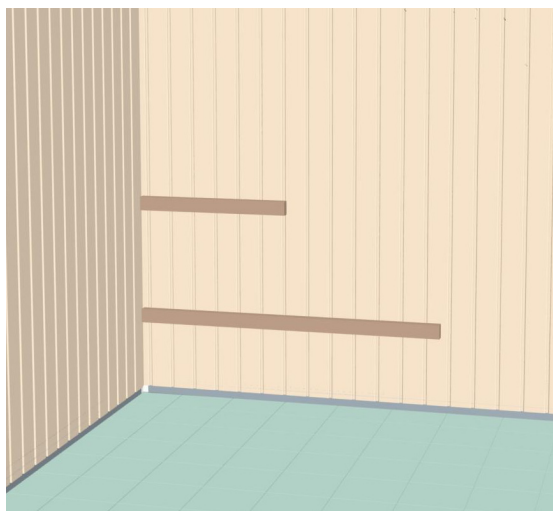
Alt. B: Utlufsventil genom tomrummet ovanför bastuns tak (sett från sidan).



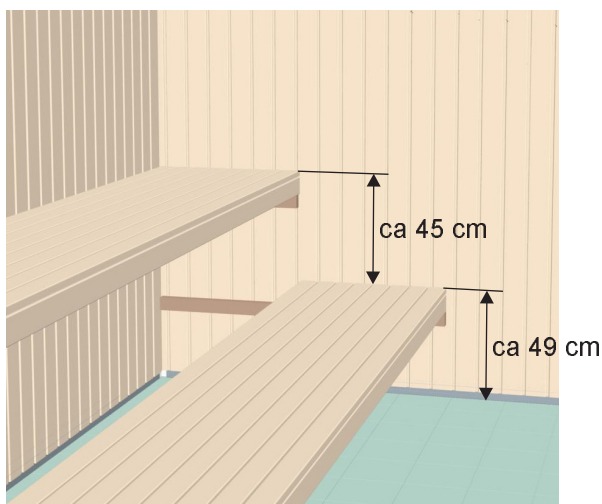
Alt. C: Utlufsventil via trumma under taket inne i bastun (sett från sidan). Utlufskanalen placeras i vinkeln mellan tak och vägg. Trumman byggs t ex av träpanel och skall ha samma area som utluftsventil.



# Placering av lavar



Lavarna, som med fördel görs löstagbara, läggs på reglar som skruvats fast på de i väggen inbyggda reglarna. Den undre regeln görs så lång att också den övre laven kan flyttas ned. På så sätt får man en bred extra säng för gäster.



Avståndet från golvet till nedre lavens överkant skall vara ca 49 cm. Avståndet från överkant till överkant på lavarna skall vara ca 45 cm. Lavarnas bredd ca 55 cm.



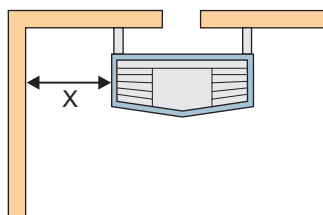
# Säkerhetsavstånd till bastuaggregat

## Minsta avstånd till väggar och tak

MP, Sport, S, SK, SE, SD, SDK, Combi

Effekt kW	Bastuvolym min/max m <sup>3</sup>	Min. avstånd till sidovägg mm		Min. takhöjd i bastun mm
		normalmontage "X"	nischmontage "Y"	
6,6	4 - 8	110	200	1900
8	6 - 12	110	200	1900
10,7	10 - 18	150	200	1900
16	15 - 35	150	350	2100
20	22 - 43	150	350	2100

A = normalmontage.



Compact

Effekt kW	Bastuvolym min/max m <sup>3</sup>	Min. avstånd till sidovägg mm		Min/max takhöjd i bastun mm
		normalmontage "X"	nischmontage "Y"	
2,2	1,2 - 2,5	50	*)	1900/2100
4,5	1,2 - 4,5	50	200*)	1900/2100

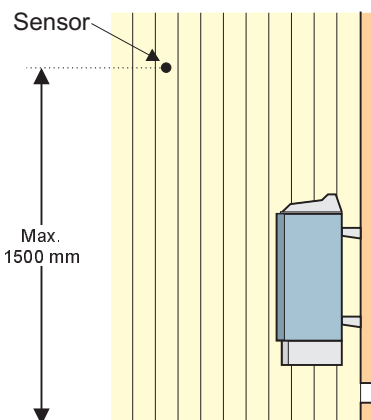
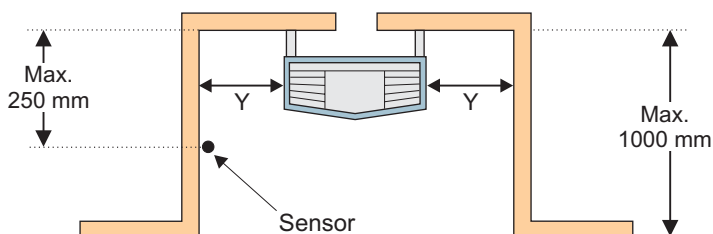
\*) Minsta tillåtna bastuvolym för nischmontage 4 m<sup>3</sup>.

Combi Compact

Effekt kW	Bastuvolym min/max m <sup>3</sup>	Min. avstånd till sidovägg mm		Min. takhöjd i bastun mm
		normalmontage "X"	nischmontage "Y"	
4,5	1,2 - 4,5	50	200	1900

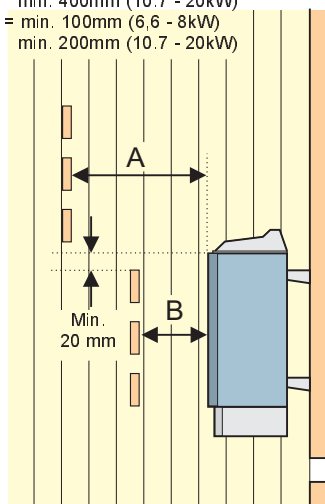
B = nischmontage.

Vid montage av bastuaggregat typ S, SE och SD i nisch, skall sensorn placeras 250 mm från bakre vägg och 1500 mm från golv.

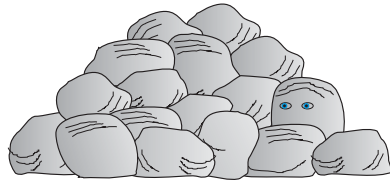


## Minsta avstånd till inredning framför bastuaggregat

A = min. 200mm (6,6 - 8kW)  
min. 400mm (10,7 - 20kW)  
B = min. 100mm (6,6 - 8kW)  
min. 200mm (10,7 - 20kW)



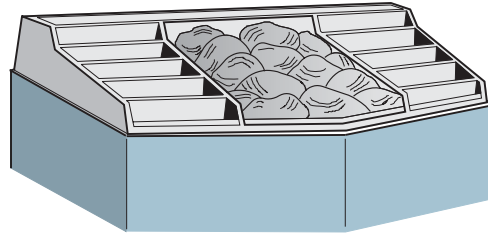
# Bastusten



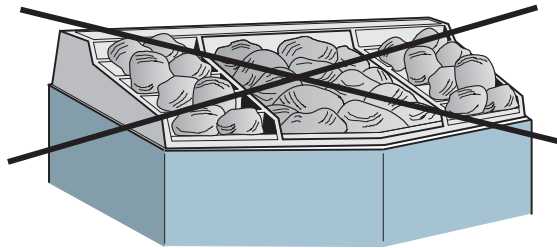
Dessa skall vara av diabas, en tålig stensort som klarar både kraftig upphettning och snabb avkyllning. Enklast väljer du Tylö bastusten. Det är viktigt att stenmagasinet blir fyllt på rätt sätt. Följ nogsamt instruktionerna i monteringsanvisningen som medföljer Tylö-aggregatets emballage.

## Fyllning av stenmagasin

Använd endast sten av typ diabas (Tylö Bastusten), "vanlig" sten kan skada aggregatet. Fyll stenmagasinet runt elementen från botten till topp, ca 50 mm över aggregatets främre ovkant, utan att pressa stenarna på plats.

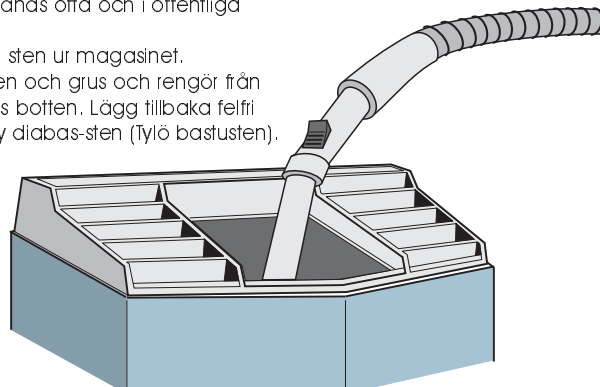


Placera aldrig stenar ovanpå sidolufskamrarna. Övertäckning på detta sätt hindrar luftcirkulationen, aggregatet blir överhettat och temperaturskyddet utlöser.



## Kontrollera stenmagasinet

Detta bör du göra ett par gånger om året - särskilt viktigt i bastur som används ofta och i offentliga bastuanläggningar. Gör så här: Tag bort all sten ur magasinet. Dammsug upp småsten och grus och rengör från kalk på stenmagasinets botten. Lägg tillbaka felfri sten och ersätt med ny diabas-sten (Tylö bastusten).



# Combiaggregat

En anledning till att ångdelen ej fungerar på Combiaggregatet är att temperaturskyddet har löst ut. Det i sin tur kan bero på felaktig ventilation, felaktig placering av aggregatet, felaktigt fyllt stenmagasin eller att vattenpåfyllningen på ovansidan av aggregatet ej har skötts korrekt. Det är viktigt att vattnet som fylls på i vattentanken är rent kranvatten (eller destillerat) och att doftessensen aldrig stänker ned i vattentanken eller i örtfacket. Följ nedanstående anvisningar så mår både du och ditt bastuaggregat bra.

## Påfyllning av vatten och örter

1. Den mittre avlånga behållaren på combiaggregatet är en inbyggd luftavfuktare. Fyll med vatten innan bastun kopplas på, så fås redan från början en behaglig grundfuktighet i bastun. Droppa gärna i några droppar bastudoft tillsammans med vattnet.
2. I facket till vänster sker vattenpåfyllningen av tanken. Använd vanligt dricksvatten. Salt eller bräckt vatten skadar värmeelementen.
3. örter och kryddor placeras i mittenfacket där också ånga släpps ut och det ger ett väldoftande och uppfriskande örtbastubad. örterna kan vara både färska och torkade. Som exempel kan ges: björklöv, lavendel och mynta.
4. Längst till höger droppas doftessensen i. Stänk aldrig doftessens i vattenintaget eller örtskålen. Då uppstår kraftig skumbildning och temperaturskyddet i tanken kan utlösas. Tanken måste tömmas och sköljas ren tills essensen är helt avlägsnad, varefter temperaturskyddet kan återställas, se under "Tempskydd".
5. I stenmagasinet läggs bastustenar av typen diabas, "vanlig" sten kan skada aggregatet. För mer information hur magasinet ska fyllas, se under "Tempskydd". Backastning på stenarna skall alltid ske med skopa, aldrig med slang eller hinkvis. OBS! Stenarna skall vara ordentligt varma.



# Combiaggregat

Återställning av överhettningsskydd

